

外面共有 5 条颗粒脊, 内面也有 1 条, 其背面具 2 齿, 1 枚近末端, 另 1 枚在基部。

前 3 对步足瘦长, 末对步足长节前缘具长羽状毛, 后缘有短毛, 后末角薄锐。末 2 节边缘有短毛。

雄性腹部第 6 节末端宽约为基部的 1/2, 边缘中部向内收敛; 尾节呈钝三角形。

第 1 腹肢粗短, 且弯度大, 末端有小刺。

标本测量 头胸甲长/mm 头胸甲宽/mm

♂ 10.7 26.3

模式标本产地 中国海南。

地理分布 海南。

分类讨论 本种与大亚湾梭子蟹 *P. dayawansis* Chen 近似, 但两者通过以下特征不难区分。

特 征	海南梭子蟹 <i>P. hainanensis</i>	大亚湾梭子蟹 <i>P. dayawansis</i>
头胸甲前侧齿	末齿细长, 长约为头胸甲长的 2/3	末齿粗短, 长约为头胸甲长的 1/2
螯 足	较细长, 长约为头胸甲长的 3 倍; 长节长约为宽的 3 倍, 后缘具 1 齿	较粗短, 长约为头胸甲长的 2 倍; 长节长约为宽的 2 倍, 后缘具 2 齿
第 3 颚足长节	外末角不突出	外末角向外侧强烈突出
雄性腹部	第 6 节长约为宽的 1.2 倍, 侧缘中部凹; 尾节宽大于长	第 6 节长略大于宽的 1.7 倍, 侧缘中部隆起; 尾节宽小于长
第 1 雄性腹肢	较粗短, 颈部与基部弯成 90°	较细长, 颈部与基部弯成弧形

(31) 矛形梭子蟹 *Portunus hastatoides* Fabricius, 1798 (图 51, 图版 I: 4)

Portunus hastatoides Fabricius, 1798: 368.

Neptunus (Amphitrite) hastatoides: de Haan, 1833, pl. 1, fig. 3; de Haan 1835: 39–40; Stimpson, 1858: 38; Miers, 1884 a: 183, 229–230; 1886: 175–176; Stimpson, 1907: 78.

Neptunus hastatoides: A. Milne-Edwards, 1861: 332, 338; Henderson, 1893: 368.

Neptunus (Hellenus) hastatoides: Alcock, 1899: 38–39; Nobili, 1905 c: 11; Laurie, 1906: 414, fig. 8; Sakai, 1934: 303; 1935: 130, pl. 36, fig. 1; 1939: 391, pl. 47, fig. 1; Shen, 1937: 106, figs. 5, 8; 1940 a: 82; 1940: 220; Stephensen, 1945: 122–123.

Neptunus (Hellenus) hastatoides var. *unidens* Laurie, 1906: 414–415.

Neptunus (Hellenus) hastatoides [sic]: Chopra, 1935: 477–478, text-fig. 4.

Hellenus hastatoides: Barnard, 1950: 158–159.

Portunus hastatoides: Stephenson & Campbell, 1959: 101–102, figs. 2 D, 3 D, pl. 1, fig. 4, pls. 4 D, 5 D;

Crosnier, 1962: 68–69, figs. 96, 109, 117, 122–123; Hashmi, 1964: 453; Stephenson, 1967: 15. 1972 a: 136; 1972 b: 14 (key), 40; 1975: 178; 1976: 16; Stephenson & Rees, 1967 a: 27–28; 1967 b: 14; Chhapgar, 1968: 612–613; Zarenkov, 1969: 14; Basson *et al.*, 1977: 250; Kensley, 1981: 42; Dai *et al.*, 1986: 196–197, fig. 114(2), pl. 26(3); Dai & Yang, 1991: 216, fig. 114(2), pl. 26(3); Wei & Chen, 1991: 356–357, fig. 325; Spiridonov, 1994: 136; Moosa, 1995: 522; Tirmizi & Kazmi, 1996: 21–23, figs. 9 A–F; Huang & Yu, 1997: 68–69; Naitanetr, 1998: 72; Apel & Spiridonov, 1998: 293–296, figs. 100–101, 105, 107; Ng, Wang, Ho & Shih, 2001: 16–17; Davie & Ng, 2002: 325; Ng & Davie, 2002: 373.

Portunus (Xiphonectes) hastatoides: Sakai, 1976: 337, 344, pl. 119, fig. 2; Tirmizi & Kazmi, 1983: 369.

标本采集地 1♂, 浙江, 水深 40 m, 底质软泥, 1960. VIII. 12; 6♂♂8♀♀(1抱卵), 福建长乐塘屿, 1984. VIII. 14; 2♂♂6♀♀, 福建平潭东庠, 1984. VIII. 28; 1♂1♀, 福建莆田, 1978. IV. 8; 2♂♂3♀♀, 福建湄洲湾萧厝, 1988. VII. 14; 2♂♂, 福建厦门, 1957. III. 28; 3♀♀(1抱卵), 福建东山, 1957. IV. 11; 1♂2♀♀, 福建东山东沈, 1978. IV. 23; 2♂♂2♀♀, 福建东山, 1988. XI. 19; 1♂1幼♀, 东海(30°30'N, 123°00'E), 水深 63 m, 底质砂质泥, 1959. I. 2; 10♂♂20♀♀, 东海(28°00'—31°00'N, 122°00'—123°30'E), 水深 26—64 m, 底质软泥或砂质泥; 2♂♂13♀♀, 东海(31°00'—29°00'N, 122°15'—123°30'E), 水深 26—56 m, 底质软泥或泥质砂, 1959. IV. 2—7; 12♂♂3♀♀, 东海(28°30'—30°30'N, 122°00'—124°00'E), 水深 20—50 m, 底质砂质泥或软泥, 1959. VII. 5—VIII. 10; 35♂♂25♀♀, 东海(28°00'—32°00'N, 122°00'—123°30'E), 水深 26—58 m, 底质泥质砂或碎壳或软泥, 1959. X. 22—25; 30♂♂19♀♀, 东海(28°00'—31°30'N, 122°00'—124°00'E), 水深 21—57 m, 底质泥质砂或软泥, 1959. XII. 4—10; 1♂2♀♀, 东海(30°50'N, 123°45'E), 水深 55 m, 底质细砂, 1975. X. 8; 3♂♂, 东海(30°30'N, 124°00'E), 水深 55 m, 底质泥质砂, 1976. VI. 26; 4♂♂15♀♀, 东海(31°30'N, 123°00'E), 水深 31 m, 底质细砂、碎壳, 1976. IX. 17; 4♂♂2♀♀, 广东上川岛, 1954. XI. 1; 1♀, 广东横山, 1954. XI. 3; 1♀, 广东东平, 1954. XI. 9; 1♂1♀, 广东碓洲岛, 1954. XI. 28; 1♂, 广东外罗, 1954. XII. 6; 1♂, 广西涠洲岛, 1954. XII. 23; 19♂♂17♀♀, 广西北部湾, 1978. X. 10; 3♂♂4♀♀, 广西北部湾, 1978. X. 12; 1♂, 广西北海, 1978. X. 12; 1♂, 广西北海, 1978. X; 2♂♂1♀, 广西北海, 1992. III. 21; 6♂♂2♀♀, 广西防城, 1992. III. 23; 6♀♀, 广西龙门, 1992. III. 23; 2♂♂3♀♀, 广西东兴, 1992. III. 25; 2♂♂7♀♀, 广东汕尾, 1955. I. 10; 2♂♂3♀♀, 广东汕尾, 1988. V. 3; 1♂, 广东甲子, 1955. I. 17; 1♂, 广东甲子, 1988. X. 31; 2♂♂, 广东隆澳, 1957. IV. 23; 1♂1♀, 广东海门, 1956. III. 12; 1♂1♀, 广东澳头, 1957. IV. 5; 1♂, 广东南澳, 1957. IV. 5; 1♀(抱卵), 海南清澜, 1976. II. 27; 1♂, 海南文昌, 1957. II. 30; 2♀♀, 海南三亚, 1955. XII. 4; 1♂1♀, 海南莺歌海, 1955. V. 7; 1♂, 海南莺歌海,

1955. IV. 6; 1♂1♀, 海南莺歌海, 1957. VI. 26; 78♂♂75♀♀ (4抱卵)2幼, 南海(18°30'—23°45'N, 111°00'—117°30'E), 水深 13—82 m, 底质软泥、砂质泥及贝壳砂, 1959. I. 17—III. 23; 70♂♂110♀♀ (36抱卵)15幼, 南海(18°30'—23°30'N, 109°15'—117°00'E), 水深 6—44 m, 底质软泥、砂质泥、泥质砂及贝壳砂, 1959. IV. 2—26; 383♂♂522♀♀ (53抱卵), 南海(18°15'—23°30'N, 108°30'—117°00'E), 水深 18—68m, 底质软泥、砂质泥、泥质砂及砾石砂, 1959. VII. 2—21; 351♂♂380♀♀ (11抱卵), 南海(18°15'—23°30'N, 109°15'—117°30'E), 水深 7—90 m, 底质软泥、砂质泥、泥质砂及砂, 1959. XI. 9—XII. 20; 146♂♂146♀♀ (8抱卵), (18°15'—23°30'N, 109°15'—117°30'E), 水深 7—52 m, 底质软泥、泥质砂、细砂及砂质泥, 1960. I. 4—III. 12; 91♂♂108♀♀ (12抱卵)2幼, 南海(18°15'—23°30'N, 109°15'—117°00'E), 水深 14—55 m, 底质软泥、泥质砂、砂质泥及贝壳砂, 1960. IV. 3—V. 14; 246♂♂246♀♀, 南海(18°15'—20°45'N, 101°45'—106°00'E), 水深 10.5—55 m, 底质软泥、泥质砂、砂质泥及碎壳, 1959. XII. 3—19; 329♂♂314♀♀, 南海(17°30'—21°00'N, 106°00'—109°45'E), 水深 11—87 m, 底质软泥、砂质泥及泥质砂, 1960. II. 8—17; 227♂♂285♀♀, 南海(18°15'—21°30'N, 107°30'—109°45'E), 水深 11—47.5 m, 底质砂质泥、泥质砂及软泥, 1960. IV. 12—V. 18; 401♂♂511♀♀, 南海(18°45'—21°30'N, 106°00'—109°30'E), 水深 12—62.8 m, 底质软泥、砂质泥、泥质砂及碎壳, 1960. VII. 5—18; 182♂♂173♀♀, 南海(17°30'—21°30'N, 106°00'—109°45'E), 水深 8—51 m, 底质砂质泥、软泥及砂, 1962. I. 6—23; 357♂♂406♀♀, 南海(18°00'—21°00'N, 106°00'—109°45'E), 水深 12—85 m, 底质砂质泥、软泥及泥质砂, 1960. X. 8—XI. 15; 182♂♂173♀♀, 南海(17°30'—21°30'N, 106°00'—109°45'E), 水深 8—51 m, 底质砂质泥及软泥, 1962. I. 6—23; 132♂♂160♀♀, 南海(18°00'—21°30'N, 106°00'—109°45'E), 水深 9—34 m, 底质砂质泥及软泥, 1962. IV. 9—24; 208♂♂262♀♀, 南海(17°30'—21°30'N, 106°00'—109°45'E), 水深 10—79 m, 底质砂质泥、砂、软泥及砾石, 1962. IV. 16—27; 132♂♂160♀♀, 南海(18°00'—21°30'N, 106°00'—109°45'E), 水深 9—134 m, 底质砂质泥、软泥及贝壳砂, 1962. IV. 9—24。

形态描述 头胸甲十分扁平, 甚宽, 宽度约为长度的 2.4 倍, 背面密具短绒毛, 具有明显的几组常见的隆起颗粒区, 其中侧、中胃区融合, 中鳃区分成 3 块, 前鳃区与后侧区愈合。在某些标本中这些颗粒区完全隐藏在短绒毛中。颗粒区中的颗粒光滑、钝圆。中胃区、后胃区、前鳃区各有 1 行颗粒脊。额分 4 齿: 中央齿很小, 短于侧额齿, 中央齿间具 1 “V” 形缺刻, 腹面中央呈钝三角形突出; 侧齿钝圆, 明显宽于中央齿。前侧缘呈内凹弧形, 具 9 齿, 从前至后诸齿逐渐趋于尖锐, 以末齿最为锐长, 齿端直指向两侧。后侧缘具 1 钝齿。后侧缘两端各具 1 小刺。

第 3 颚足长节外末角向侧方强烈突出。

螯足长节粗壮, 长约为宽的 2.7 倍, 背面具鳞形颗粒, 内缘有 4 刺, 外缘后半部具 2

锐刺；腕节小，内外末角各具1锐刺；掌部较扁平，与可动指略等长，末端有1小刺，背面及外侧面共有5条纵行颗粒脊，腹面具鳞形刻纹；两指内缘均有小齿，其中有几枚较大的齿。

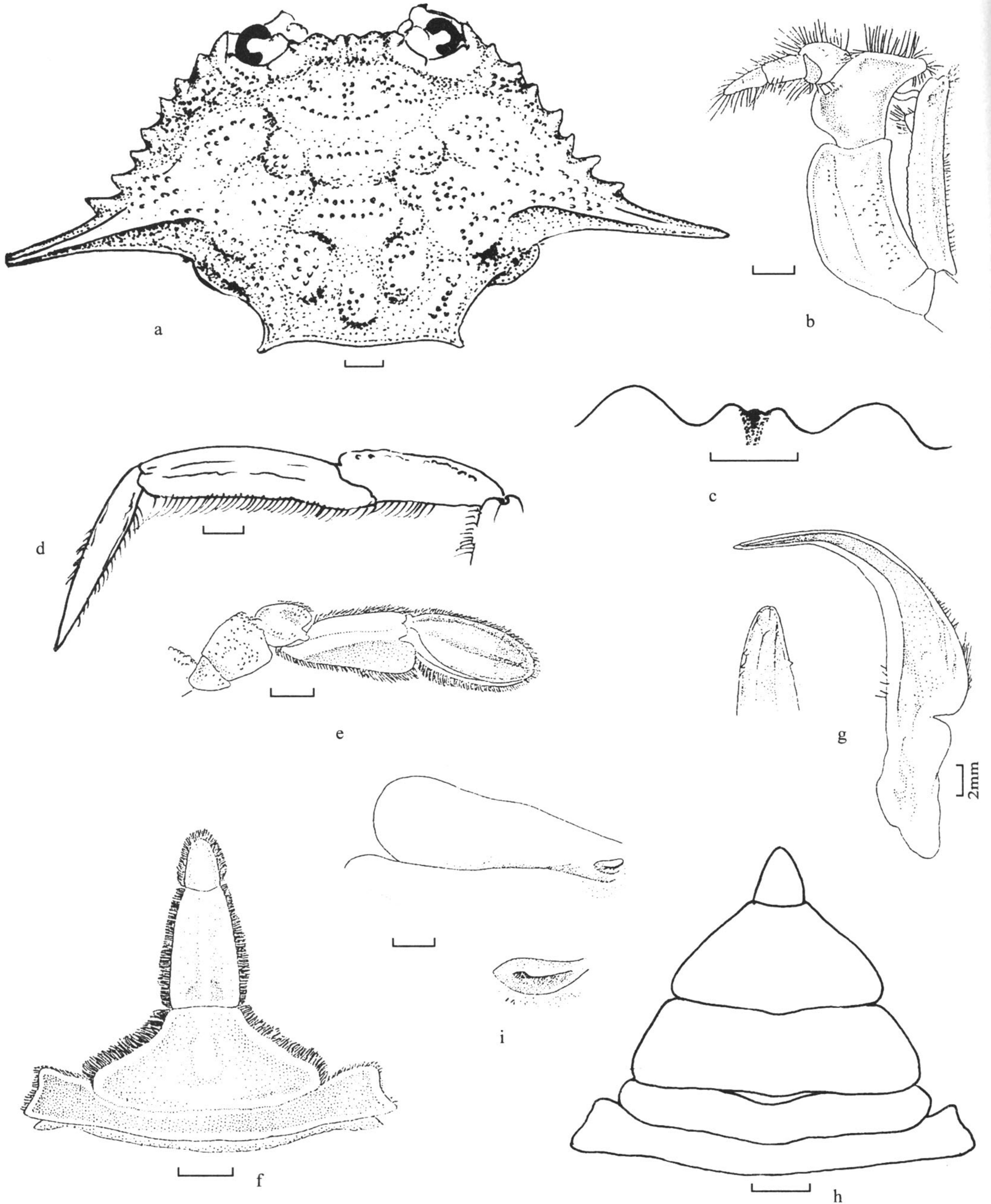


图 51 矛形梭子蟹 *Portunus hastatoides* Fabricius

a. 头胸甲； b. 第3颚足； c. 额齿； d. 第1步足； e. 游泳足； f. 雄性腹部； g. 雄性第1腹肢及其末部放大； h. 雌性腹部； i. 雌性生殖孔(标尺：未注明者均为1 mm)

步足较粗壮。第1步足前节长约为宽的4.5倍，前缘稍拱曲。

游泳足长节宽大于长，后末缘具细锯齿；末2节扁平，指节末部具黑色斑。

雄性腹部第3—第5节愈合，具1条纵行和2条横行的光滑隆脊；第6节长约为宽的1.66倍，两侧缘近1/3近于平行，随后向末部明显靠拢；尾节圆锥形，长稍小于第6节长的1/2。

雄性第1腹肢短而粗壮，弯指向外侧，末端趋尖，末部表面具分散的指向后侧的小刺。

标本测量	头胸甲长/mm	头胸甲宽(包括侧刺长)/mm
♂	18.5	38.0
♂	16.0	35.0
♀	17.5	34.0
♀	16.0	32.0

酒精标本颜色 体呈肉色，头胸甲表面颗粒呈橘红色，末对的指节末半部具1淡褐色斑，第3颚足末2节和外末角、螯足长节后末缘2刺及腕节外刺均为银光色。

生境 栖息于水深7—100 m的细砂、泥砂、软泥或碎壳底。

模式标本产地 不详。

地理分布 本种在我国黄海南部、东海、南海很常见，为优势种。广泛分布于印度-西太平洋区，西自红海，马达加斯加及非洲东岸，东至澳大利亚，夏威夷，北至日本。

(32) 浅礁梭子蟹 *Portunus iranjae* Crosnier, 1962 (图 52, 图版 IX: 2)

Portunus iranjae Crosnier, 1962: 61–65, figs. 107, 110–111, 115, 118–119, pl. 4, fig. 2; 2002: 409–410, figs. 4–5; Stephenson & Rees, 1967 a: 30; Stephenson, 1972 b: 14, 40; 1975: 178; 1976: 18; Chen, 1980: 132–133, pl. IV(6), fig. 15; Dai *et al.*, 1986: 197, pl. 26(4), fig. 115; Dai & Yang, 1991: 216–217, pl. 26(4), figs. 115(1–3); Huang & Yu, 1997: 68–69; Ng, Wang, Ho & Shih, 2001: 17.

标本采集地 1♀，西沙群岛永兴岛，1958. V. 30；2♂♂1♀，西沙群岛琛航岛，1958. V. 6；1♀，西沙群岛东岛，1975. VI. 12；1♂，西沙群岛东岛，1982. IV. 11。

形态描述 头胸甲背部凹凸不平，密布细颗粒，分区显著，中胃区突出不明显，心区有2小突起。额窄，分4齿：中齿小而细，呈尖三角形，侧齿高大，呈宽三角形。前侧缘的齿数有变化，具7—9齿：7齿者，缺第4及第6齿；8齿者，缺第4齿。后侧缘内凹，中部突出，后侧缘与后缘的交角具1向上卷曲的小齿。

第3颚足外肢瘦长，其宽度为内肢长节宽度之半；内肢长节宽稍小于长，外末角突出，内末角钝圆。